

USO Y ABUSO DEL ALCOHOL EN ESCOLARES DE SECUNDARIA DE CASMA (*)

Sergio RECUENCO C. (**)

Se encuestaron 1,430 alumnos de un centro educativo secundario en Casma, siendo la encuesta aplicada sorpresiva y simultáneamente por profesores de aula. La población estuvo constituida por varones, 47% y mujeres, 53% cuyas edades fluctuaron entre 11 y 20 años, siendo el 95% menor de 18 años. Hubo 64,1% de aceptación de consumo y 20,6% de embriaguez, siendo la edad media de esta última 13,6% años (DE=2,35). La cerveza fue la bebida favorita y más usada. Los promotores de iniciación fueron los amigos, 48,7% y los parientes, 40%. Los lugares preferidos para beber fueron las fiestas, 56,4% y discotecas, 26,0%, aunque se observarán diferencias porcentuales por sexo. Se halló que sólo el 15% de escolares compran bebidas alcohólicas gastando en promedio S/. 11,79. Se discute la fácil disponibilidad de bebidas alcohólicas, la abrumadora publicidad masiva, el incumplimiento de la legislación vigente sobre su expendio a menores y su presencia en los hogares y en la vida cotidiana, como factores importantes en los resultados encontrados.

PALABRAS CLAVE: Población escolar - Uso/abuso de alcohol.

ALCOHOL USE AND ABUSE IN SECONDARY STUDENTS OF CASMA

1,430 secondary school students in Casma were studied through a survey given without previous advise and in parallel by the class teachers. The population was comprised by male 47% and female 53% whose ages ranged between 11 to 20. 95% was below 18 years of age, 64% had already used alcohol and 20,6% reported at least an episode of drunkenness. The first alcoholic drink use age mean was 12,75 (SD=2,47) and the first drunkenness, 13,64% (SD=2,35). Beer was the most used and favorite drink. Friends were the most frequent promoters of the first contact with alcohol, 48% followed by relatives, 40%. Parties were the most preferred places for alcohol use, 56,4% and pubs 26% although percentages were different by sex. It was estimated that only 15% of students buy alcoholic drinks spending approximately S/. 11,79 each. The easy availability of alcohol, heavy publicity campaigns, the nonfulfillment of legal prohibition to sell alcoholic drinks to yougsters under 18 years of age and its presence in homes and daily life are discussed as important factors to explain the findings of the present study.

KEY WORDS : School population - Alcohol use/abuse

(*) Actividad del Sub-Programa de Salud Mental, Hospital de Apoyo Casma

(**) Médico, Coordinador del Sub-Programa de Salud Mental del Hospital de Apoyo Casma; Casma, ANCASH

Estudios epidemiológicos nacionales realizados en la década del 80 hasta la actualidad informan que el uso de drogas, preferentemente las legales (alcohol y tabaco) se ésta incrementando en el país, observándose mayor tendencia de su uso y abuso entre niños, adolescentes y jóvenes (1,2).

El Sub-Programa de Salud Mental del Hospital de Apoyo de Casma, ante la drogadicción escolar, ha considerado necesario realizar un diagnóstico previo del consumo de bebidas alcohólicas en esta población, para, en base al mismo, proponer y desarrollar programas de prevención primaria. Asimismo, constituir un precedente de investigación en una zona del país con escasos antecedentes similares.

Las investigaciones epidemiológicas mediante encuestas, a pesar de proporcionar datos aproximados, debido a la inevitable influencia del subregistro, han resultado ser útiles pues han proporcionado información referente a la iniciación, habituación, prevalencia y modalidad de uso de cada sustancia; asimismo, han ayudado a identificar grupos en riesgo y han contribuido a conocer los factores de riesgo y protección del sector escolar, considerado altamente vulnerable.

Para realizar el presente estudio se han tomado en cuenta paradigmas y lineamientos teóricos sobre el consumo de bebidas alcohólicas en adolescentes. De otro lado, existe una legislación en relación a la prohibición de venta de bebidas alcohólicas a menores en nuestro país (3), lo que aparentemente debiera tener un impacto restrictivo en su consumo al igual que su costo para un menor que no trabaja.

Adicionalmente, la inexistencia de un programa de prevención de consumo de alcohol en las escuelas peruanas deja a los adolescentes sin la orientación adecuada, lo cual contribuye a la extensión y permisividad de la conducta de ingesta. Finalmente, es nuestro interés contrastar los hallazgos del presente trabajo con las investigaciones previas que muestran al alcohol como una sustancia de alta prevalencia de consumo en el país.

METODOLOGIA

La presente investigación es descriptiva y de tipo transversal. Para realizarla se ha tomado el universo muestral constituido por 1459 alumnos de la población total de escolares de Secundaria del C.E. Mariscal Luzurriaga, que agrupa al 80% de la población escolar procedente de la zona urbana del Distrito de Casma. La encuesta se aplicó a los alumnos que asistieron a clases el día 18 de Junio de 1996.

Instrumentos. La encuesta se confeccionó elaborando preguntas que respondieran a los objetivos del estudio y que describieran el perfil del encuestado. Nueve preguntas conformaron el instrumento incluyendo edad, sexo, edad de inicio del consumo, bebida de inicio, proveedor de la bebida de inicio, edad de la primera embriaguez, bebida favorita actual, frecuencia de consumo, lugar preferido para beber y gasto económico por vez de consumo.

Técnicas de recolección de datos. La encuesta se tomó en simultáneo a los 1,459 alumnos que asistieron a clases el 18 de Junio de 1996. Se instruyó a los profesores, brevemente, sobre el objetivo e importancia de la encuesta y la forma de aplica-

ción, solicitándoles que el llenado de las preguntas fuera completa. Se supervisó a los profesores en cada sección absolviendo, además, las dudas planteadas por los alumnos.

Tratamiento de la información. Una vez obtenidas las respuestas se seleccionaron las encuestas que tuvieran datos completos que permitieran su procesamiento. De esta selección se eliminaron 29, quedando 1,430 que fueron ingresadas a una base de datos previamente elaborada en el Programa EPI-INFO 6.0. Los datos fueron analizados en el mismo programa, obteniéndose tablas de frecuencias, así como las medidas de tendencia central, y otros estadísticos. Los gráficos se confeccionaron con el Programa Harvard Graphics 1.0 para Windows.

RESULTADOS

De la población encuestada 53% correspondió al sexo femenino y 47% al masculino. Las edades fluctuaron entre 11 y 20 años, siendo el grupo más numeroso el de 14 años y el 96,8% era menor de 18 años.

De los encuestados, 64.1% aceptó haber consumido en alguna oportunidad alguna bebida alcohólica y, del total, 20,6% haberse embriagado en alguna oportunidad.

La edad de inicio del consumo de bebidas alcohólicas fue manifestada por 916 encuestados, siendo el promedio de edad 12.75 años; ligeramente más temprano para los varones, 12,67, que para las mujeres, 12,84. El rango fue de 4-19 años de edad (ver figura N° 1)

De los que aceptaron haberse embriagado

alguna vez (294 alumnos) la edad promedio de la primera embriaguez fue 13,64 años, ligeramente más temprano en los varones, quienes además constituyeron el 73,46% de los que admitieron haberse embriagado, siendo de todas maneras significativo el porcentaje de 26,5 para mujeres.

De los encuestados, 960 dieron información sobre la bebida de inicio, 57,2% manifestaron haberse iniciado con cerveza, seguida por la chicha, bebida tradicional de la zona, con 28,6% y sólo 1,7% se inició con ron; y otras bebidas 12,5% (ver figura N° 2). 948 alumnos respondieron quién fue el generador de la primera ingesta alcohólica o iniciador, siendo los amigos en 48,7%, los parientes, incluyendo los padres, en 40% y otros, en 11,3%. Las diferencias se hacen evidentes al analizar los datos por sexo observándose que en el 59% de los varones la invitación es realizada por los amigos, frente a 37,2% en la mujeres; igualmente, la invitación proveniente de los familiares fue de 31,4% en los varones frente a 49,6% en la mujeres, el papel de los padres como invitadores fue mayor frente al resto de los familiares en todos los casos y más significativo en las mujeres con 30,5% frente a los varones con 17,1% (ver figura N° 3).

De los encuestados, 555 manifestaron su preferencia por la cerveza, tanto en hombres como en mujeres. En varones bordea el 70% y en mujeres el 35%. El segundo lugar fue ocupado por las bebidas popularmente denominadas "trago corto", (ron, macerados, etc.), siendo en ambos sexos menor del 10% (figura N° 4).

En cuanto a la frecuencia de consumo semanal se obtuvieron sólo 181 respuestas.

El 74% señaló una vez por semana, 10,5%, dos veces por semana y 15%, 3 veces o más.

Los lugares preferidos para beber fueron, en primer lugar, las fiestas, descritas como ocasiones de reunión con un motivo definido, 56,4%. En cuanto a los establecimientos de venta de bebidas alcohólicas fueron las discotecas con 26%, las que ocuparon el segundo lugar; en este caso los varones las prefirieron en 37%, mientras que las mujeres en 10,1%. Finalmente, los bares y bodegas que son lugares donde se vende y consume, pero no se baila, tuvieron una baja representación, con 4,2% en conjunto.

En cuanto al aspecto económico se halló que sólo 15% de los encuestados manifestaron gastar dinero en bebidas alcohólicas, y de ellos, 92,1% fueron varones. El promedio de gasto en nuevos soles por vez de consumo de los que sí gastaban, fue de S/. 11,79.

DISCUSION

Los resultados hallados coinciden con los estudios realizados en nuestro país y en el extranjero (4,5) sin embargo, ponen en evidencia la alta prevalencia del consumo de alcohol entre escolares menores de edad, a pesar de existir una legislación que prohíbe su venta a dicha población. El factor de capacidad de compra versus el de accesibilidad se contraponen, ya que mientras aparentemente la accesibilidad está determinada por la capacidad económica, en el estudio se demuestra que éste no es óbice para el consumo ya que las bebidas alcohólicas están disponibles sin costo, sea en el hogar o con las amistades. En nuestra

investigación sólo el 15% declaró comprar bebidas alcohólicas. La invitación al consumo por parte de los familiares hace inevitable, en muchos casos, la iniciación del problema requiriéndose estrategias de orientación para controlar el consumo más que para eliminarlo.

De la misma manera, la legislación que prohíbe el ingreso de menores de edad a locales de consumo de alcohol como a las discotecas, tampoco logra impedir que éste sea uno de los lugares favoritos de ingesta para escolares, en nuestro estudio 26,0%.

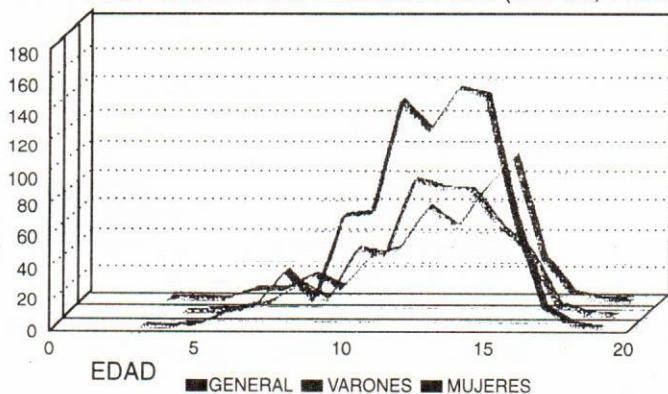
La edad temprana de inicio en nuestra encuesta está relacionada con el uso tradicional de bebidas alcohólicas en las ocasiones familiares así como en celebraciones sociales. La presencia de la chicha de jora como una de las bebidas de inicio importantes, no vuelve a aparecer como una de las favoritas. Es innegable, al respecto, que tradiciones como el consumo de chicha de jora hayan sido desplazadas ampliamente por la cerveza como se aprecia, tanto en la bebida de inicio como en la preferencia mostrada, debido a que carecemos de restricciones a la publicidad de éstas, como ocurre en otros países. Esta falta de restricciones a la publicidad hace que ésta sea abrumadora y termine influyendo en los hábitos de consumo e inicio temprano de uso de alcohol de los adolescentes tal como hemos encontrado en esta encuesta. Aún, así, se requiere de mayores estudios para medir el impacto de la publicidad como factor de influencia en el inicio del consumo de alcohol.

De lo analizado se desprende que los planes y estrategias deben estar orientados a:

Figura N° 1

EDAD DE PRIMER CONSUMO DE BEBIDA ALCOHOLICA

RESPUESTAS DE 916 ALUMNOS (m=490, f=426)



Promedio General 12.75

Varones 12.07

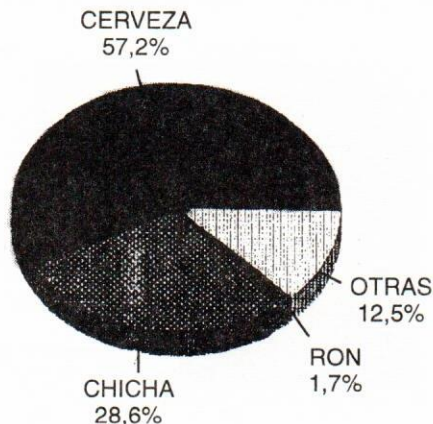
Mujeres 12.84

(Recuenco, 1996)

Figura N° 2

BEBIDA DE INICIO

RESPUESTAS DE 960 ESCOLARES DEL C.E. M. LUZURIAGA - CASMA

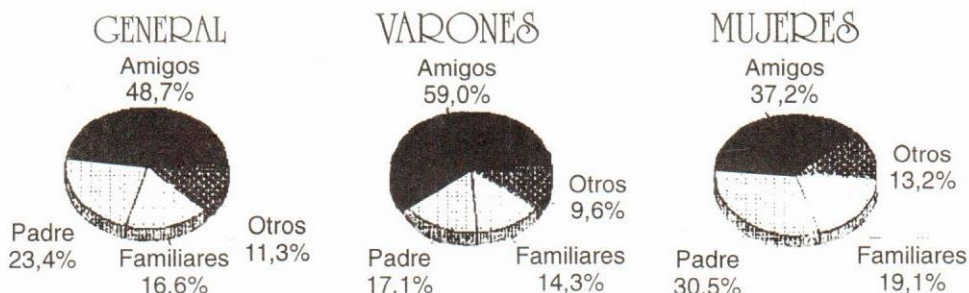


(Recuenco, 1996)

Figura N° 3

PROVEDOR DE LA PRIMERA BEBIDA ALCOHOLICA

RESPUESTAS DE 948 ESCOLARES DEL C.E. M. LUZURIAGA - CASMA

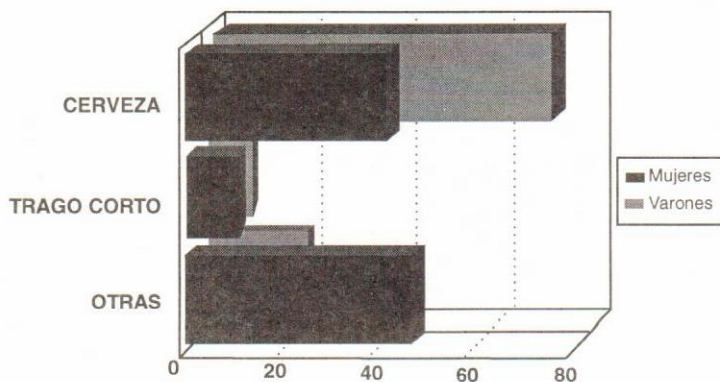


(Recuenco, 1996)

Figura N° 4

BEBIDA ALCOHOLICA FAVORITA

RESPUESTAS DE 555 ALUMNOS (M=353, F=202)



(Recuenco, 1996)

promocionar el consumo moderado o la abstinencia a través de medios informativos que contrarresten las fuertes campañas publicitarias; establecer planes de intervención oficiales en las escuelas que lleguen a los adolescentes en edades previas o en las halladas como promedios de inicio de consumo y de embriaguez. Para lo-

garlo, debe promoverse el cumplimiento de la legislación vigente solicitando mayor rigor a las autoridades competentes. Finalmente, promover la dación de leyes para regular y restringir la publicidad abusiva a la que esta expuesta nuestra población, en especial los escolares.

REFERENCIAS

- 1) LEON F., UGARRIZA N. & VILLANUEVA M. La iniciación y el uso de sustancias psicoactivas. Reporte Técnico de Development Associates al Ministerio de Educación del Perú. Lima, 1989
- 2) FERRANDO D. Conocimiento y uso de drogas en los Colegios de Secundaria. Encuesta Nacional 1992. Ministerio de Educación, Comité Técnico de Prevención del Uso Indebido de Drogas (COPUID). Lima, 1992.
- 3) PAXMAN J. Dimensión Jurídica de la atención de salud para los adolescentes: el caso del abuso de tabaco, alcohol y drogas: En *La salud del Adolescente y del Joven*. OPS Publicación Científica 552, Washington, DC, 1995.
- 4) WERNER MJ, ADGER H Jr. Early identification, screening, and brief intervention for adolescent alcohol use, *Arch. Pediat. Adolesc. Med.*, 1995 Nov; 149 (11): 1241-8
- 5) YANG, MS Risks factors related to alcohol use among adolescents of fathers with alcoholism. Kao Hsiung I, Hsueh Ko Tsa Chih. 1995, Dec; 11(12): 686-96.

PRUEBA DE CONOCIMIENTO

25) Marque verdadero (V) o falso (F) según corresponda:

- () El uso de drogas legales viene incrementándose en el Perú
- () Los datos epidemiológicos sustentan los programas de prevención
- () La encuesta epidemiológica es de poca utilidad
- () La investigación epidemiológica permite identificar grupos de riesgo

26) Las siguientes afirmaciones son correctas, excepto:

- a) Existe una legislación en el país que prohíbe la venta de bebidas alcohólicas a menores de edad.
- b) Existen programas preventivos de uso/abuso del alcohol en el país.
- c) El consumo de alcohol es de alta prevalencia en el Perú como en otros países del mundo.
- d) Los costos de las bebidas alcohólicas están al alcance de la mayoría.

27) En el presente estudio la edad de inicio en el consumo de bebidas alcohólicas está alrededor de:

- a) 11
- b) 12
- c) 13
- d) 14

28) Respecto a los resultados del presente estudio marque verdadero (V) o falso (F) según corresponda:

- () La edad de la primera embriaguez fue de 13,64 años.
- () La bebida más frecuente de inicio fue la chicha.
- () El iniciador más frecuente de consumo fue el amigo.
- () El 15% de los encuestados manifestaron comprar bebidas alcohólicas.